

NOX • SmartIntego cylinder

Skandinavian Oval

VIGTIGE OPLYSNINGER

- Montering og batteriskifte skal altid udføres af uddannet fagpersonale!
- Den digitale cylinder må ikke komme i kontakt med olie, maling eller syre!
- Benyt kun batterier, som er godkendt af SimonsVoss!
- Batterierne i låsecylinder 306 I kan udgøre en brand- eller forbrændingsfare ved forkert behandling! Batterierne må ikke oplades, åbnes, opvarmes eller brændes! Må ikke kortsluttes!
- Gamle og brugte batterier skal bortskaffes korrekt, og skal opbevares på et for børn utilgængeligt sted!
- Ombytning af polerne kan beskadige den digitale låsecylinder!
- Ved batteriskifte skal alle batterier altid udskiftes!
- Den digitale cylinder skal drives af to batterier!
- Ved batteriskifte må kontakterne på batteriet ikke berøres med hænderne. Brug rene og fedtfri handsker.
- Ved batteriskifte bruges udelukkende montage/ batterinøglen (Z4.SCHLÜSSEL).
- Hvis elektroniksidens kan komme i forbindelse med fugt, skal variant WP altid anvendes.
- SimonsVoss Technologies AG påtager sig ikke noget ansvar i tilfælde af skade på dørene eller komponenterne grundet forkert montering.
- Den digitale cylinder må kun anvendes til det oprindelige formål, at åbne og lukke døre. Anden brug er ikke tilladt.
- Brugeren må ikke foretage ændringer på produktet.
- I tilfælde af forkert installerede eller programmerede cylindre kan adgangen til en dør være spærret. SimonsVoss Technologies AG hæfter ikke for tingsskader eller andre skader, så som manglende adgang til sårede personer, som følge af fejlagtig montering.
- Ændringer eller tekniske videreudviklinger kan ikke udelukkes.
- Dokumentationen er sammensat efter bedste viden, eventuelle fejl kan ikke udelukkes. Der kan ikke hæftes herfor.
- For en sikkerheds skyld skal personer, som anvender implantater, kontakte egen læge for oplysninger om mulige farer forårsaget af radioelementer (13,56 MHz).
- Hvis der er indholdsmæssige afvigelser i versionerne gælder den tyske original i tvivlstilfælde.

IMPORTANT INSTRUCTIONS

- Only trained specialists may fit and install Smart Handle or change the battery.
- Do not allow digital cylinders to come into contact with oil, paint or acids.
- Only use batteries which have been approved by SimonsVoss.
- The batteries used in Digital Locking Cylinder 306 I may pose a fire or burn hazard if handled incorrectly. Do not recharge, open, heat or burn these batteries. Do not shortcircuit.
- Dispose of old and used batteries in the proper manner and store them out of children's reach.
- Damage may be caused to the digital cylinder if you reverse the polarity.
- Always replace both batteries when changing batteries.
- The digital cylinder must always be operated with two batteries.
- Do not touch the contacts on the new batteries with your hands when replacing the old ones. Use clean gloves free of fat or grease to handle the battery.
- Only use the installation/battery key (Z4. KEY) to replace the battery.
- The .WP version should always be used when the electronic side may come into contact with damp.
- SimonsVoss Technologies AG accepts no liability for damage caused to doors or components due to incorrect fitting or installation.
- This digital cylinder may only be used for its intended purpose: opening and locking access such as doors. No other use is permitted.
- The user must not modify the product in any way.
- Access through a door may be blocked due to incorrectly installed or incorrectly programmed cylinders. SimonsVoss AG is not liable for consequences of incorrect installation, such as blocked access to injured persons, physical damage or any other losses.
- Modifications or further technical developments cannot be excluded.
- This documentation has been compiled in accordance with the best knowledge available to us. However, errors cannot be ruled out. No liability is accepted in such cases.
- As a precaution, people who have implants should consult their doctor regarding any possible hazards caused by radio component assemblies (13.56 MHz).
- Should there be differences in the content of of this documentation, the German version applies in the case of doubt.

VIKTIG INFORMATION

- Montering och batteribyte får endast genomföras av utbildad fackpersonal.
- Den digitala cylindern får inte komma i kontakt med olja, färg eller syror.
- Använd endast batterier som är godkända av SimonsVoss.
- De batterier som används i den digitala låsecylindern 306 I kan orsaka brand eller brännskador om de hanteras på ett felaktigt sätt! Batterierna får därför inte återuppladdas, tas isär, värmas upp eller brännas. Kortslut inte batterierna.
- Gamla eller uttjänta batterier ska förvaras oåtkomligt för barn och avfallshanteras korrekt.
- Om batterierna sätts i med fel polaritet kan den digitala cylindern skadas.
- Byt alltid ut alla batterier vid ett batteribyte!
- Den digitala cylindern drivs med två batterier!
- N är du sätter i nya batterier ska du se till att inte ta på batteriernas kontakter med händerna. Använd rena och fettfria handskar.
- Använd endast monterings-/batterinyckeln (Z4.SCHLUESSEL) för att byta batterier.
- När elektroniksidan kan komma i kontakt med fukt ska alltid WP-varianten användas.
- SimonsVoss Technologies AG ansvarar inte för skador på dörrar eller komponenter som uppstått till följd av felaktig montering eller installation.
- Den digitala cylindern får endast användas för avsett syfte, det vill säga för att öppna och stänga bland annat dörrar. Den får inte användas för andra ändamål.
- Användaren får inte genomföra ändringar på produkten.
- Felaktigt installerade eller programmerade cylindrar kan leda till att dörrar spärras SimonsVoss Technologies AG ansvarar inte för konsekvenserna av felaktig installation såsom spärrat tillträde till skadade personer, materiella skador eller andra typer av skador.
- Vi förbehåller oss rätten till ändringar eller tekniska anpassningar.
- Den här dokumentationen har ställts samman efter bästa förmåga, trots detta kan eventuella fel inte uteslutas helt. För denna typ av fel ansvarar vi ej.
- Av säkerhetsskäl bör personer som bär implantat informera sig hos sin läkare om potentiella risker som kan uppstå vid trådlösa komponenter (13,56 MHz).
- Om innehållet i versioner på andra språk än tyska avviker från den tyska originaltexten är det den tyska versionen som gäller vid tveksamheter.

NOX • SmartIntego cylinder

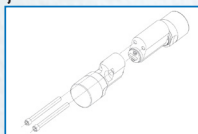
GENERELT

- Ved montering af den digitale cylinder skal man sikre sig, at der ikke er lydforstyrrende kilder i nærheden.
- Huset på den digitale cylinder må på det udvendige område være maks. 3 mm fra døren, respektive fra beslaget. Ellers skal der anvendes en cylinder-rosette eller -beslag.
- Slå aldrig på knoppen ved monteringen.
- Knopperne låses med bajonetlås.
- Den digitale cylinder leveres klar til montering.
- Den digitale cylinder skal programmeres inden montering!
- For at montere/afmontere kan man anvende monterings- eller monterings-/batterinøglen.

MONTERING

Bemærk: Batterierne er allerede isat ved levering!

1. Den udvendige version af cylindere skydes gennem døren udefra, så at adapteren griber ind i låsen.
2. Montagenøglen anbringes i den indvendige version af cylinderen, således at begge tappe i montageværktøjet griber fast i inderknoppen, om nødvendigt drejes knoppen indtil begge tappe i nøglen falder i hak på skiven.
Bemærk: For at montageværktøjet kan gribe fat i skiven skal det ligge plant op til knappens inderside.
3. Hold knoppen fast og drej forsigtigt montageværktøjet ca. 30° i urets retning (indtil man fornemmer et klik). Knoppen fjernes.
4. Den indvendige version af cylindere skydes igennem døren udefra, så at adapteren griber ind i låsen.
5. Før to M5 skruer indefra igennem den indvendige versions borehuller og igennem låsen, og skrue fast med yderversionen.
6. Knoppen fra den indvendige version sættes igen på og drejes mod uret, indtil at inderknoppen griber fast i fordybningen i flanken.
Bemærk: Hvis man drejer bajonetskiven af led i ikke-monteret stand kan det hindre påsætningen af knoppen. I dette tilfælde skal skiven skubbes tilbage i udgangspositionen med monteringsværktøjet.
7. Montagenøglen anbringes således, at begge tappe i montageværktøjet griber fast i inderknoppen, (om nødvendigt drejes knoppen indtil begge tappe i nøglen falder i hak på knoppen). Knoppen låses igen ved at dreje den 30° mod urets retning.



GENERAL INFORMATION

- When installing the digital cylinder, ensure that there are no sources of interference in the surrounding area.
- The digital cylinder housing may only project a maximum of 3 mm from the door into outdoor areas; a cylinder escutcheon or fitting should be used if necessary.
- You must not strike the knobs when installing the cylinder.
- The knobs are locked into position by a bayonet mount.
- The digital cylinder is supplied ready for installation.
- Programme the digital cylinder before installation.
- Both the installation tool and the installation/ battery key can be used to install or remove the cylinder.

INSTALLATION

Please note: batteries are already installed when the cylinder is delivered.

1. Push the outside version of the cylinder through the door from the outside, so that the adapter grips into the lock.
2. Place the installation key on the inside version of the cylinder in such a way that its two teeth engage into the inside knob; if necessary, turn the knob until both teeth lock into the locking disc.
Important: the tool must be placed flat on the inside front surface of the knob to ensure that the tool can lock into the locking disc.
3. Hold the knob firmly and carefully turn the tool about 30° in a clockwise direction (until you hear a click). Remove the knob.
4. Push the inside version of the cylinder through the door from the inside, so that the adapter grips into the lock.
5. Push two M5 screws through the designated holes in the inside cylinder and through the lock from the inside and fasten firmly to the outside cylinder.
6. Replace the inside cylinder knob and turn it anti-clockwise until the inside knob locks into the indents on the flange.
Important: turning the bayonet disc when not installed may prevent the knob from being fastened into position. In such a case, use the installation tool to push the disc back into its original position.
7. Place the installation key in such a way that its two teeth engage into the inside knob; if necessary, turn the knob until both teeth lock into the knob. Lock the knob into position again by rotating it 30° in an anticlockwise direction.



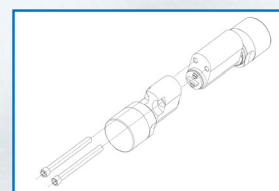
ALLMÄNT

- När du installerar den digitala cylindern ska du kontrollera att det inte finns lågfrekventa störkällor i närheten.
- På utsidan får den digitala låscylinderns ytterhölje endast sticka ut högst 3 mm från dörren resp. cylindern. I annat fall kan en cylinderrosett eller ett cylinderbeslag användas.
- Slå aldrig på knapparna under monteringen.
- Knapparna är låsta med ett bajonettlås.
- Den digitala cylindern levereras färdig för montering.
- Programmera cylindern före installation!
- För montering resp. demontering kan både monteringsnyckeln och monterings-/batterinyckeln användas.

INSTALLATION

Observera: Batterierna är redan installerade vid leverans!

1. Skjut in ytterversionen av cylindern genom dörren från utsidan, så att adaptorn hakar i låset.
2. Placera monteringsnyckeln på innerversionen av cylindern så att monteringsverktygets båda stift hakar i innerknoppen. Vid behov kan du vrida på knoppen tills de båda stiften hakar i låsets spärrskiva.
Observera: För att monteringsverktyget ska kunna haka i spärrskivan måste det ligga an plant mot knappens framsida.
3. Håll fast knoppen och vrid monteringsverktyget ca 30° medurs (tills du kan känna att det knäpper). Dra av knoppen.
4. Skjut in innerversionen av cylindern genom dörren från insidan, så att adaptorn hakar i låset.
5. Sätt in två M5-skruvar i borrhålen på innerversionen genom låset från insidan och skruva fast ordentligt med ytterversionen.
6. Sätt fast innerversionen av knoppen igen och vrid moturs tills innerknoppen hakar i flänsens urtag.
Observera: Om bajonettskivan förskjuts i ej monterat skick kan det leda till att knoppen inte kan fästas. I så fall ska du skjuta tillbaka skivan i ursprungsläget med hjälp av monteringsverktyget.
7. Placera monteringsnyckeln så att monteringsverktygets båda stift hakar i innerknoppen. Vid behov kan du vrida på knoppen tills de båda stiften hakar i knoppen. Stäng knoppen igen genom att vrida 30° moturs.



NOX • SmartIntego cylinder

SIGNALTONER

2 korte toner + LED blinker 2x kort blå før tilkobling og en kort tone efter frakobling: signalerer normal betjening

Batteriadvarel trin 1:

Otte korte toner + LED blinker 8x kort rød inden tilkobling: Batterier er snart tomme. Skift batteri i cylinderen.

Batteriadvarel trin 2:

I 30 sekunder otte korte toner + LED blinker 2x kort rød med et sekunds pause imellem = Nødbatteriadvarel. Batterierne er ekstremt afladede.

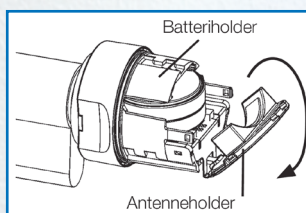
Skift straks batterierne i cylinderen!

Når batteriadvarelstrin 2 vises for første gang, kan der udføres ca. 200 åbninger. Når dette antal er nået, respektive efter 2 uger, skifter cylinderen automatisk til freeze-modus.

I freeze-modus er det kun lukkeanlægsadministratoren som har mulighed for at få adgang. Bruger-SmartCards accepteres ikke længere (yderligere oplysninger i Håndbog Cylinder-SC).

UDSKIFT BATTERIER

1. Montage/batterinøglen anbringes sådan på knoppen, at begge tapper griber ind i åbninger på knopsringsskiven (om nødvendigt drej knoppen indtil begge tapper i nøglen falder i hak på skiven). Bemærk: For at batteri-/monteringsnøglen kan gribe fat i +skiven skal det ligge plant op til knappens inderside.
2. Hold knoppen fast og drej forsigtigt batteri-/ montageværktøjet ca. 30° i urets retning (indtil man fornemmer et klik).
3. Fjern batteri-/montagenøglen fra knoppen.
4. Knopsring skubbes bagud i retning mod cylinderhuset så den løses fra knoppen.
5. Hold fast i griberiller og drej knoppen ca. 10° imod urets retning og træk den af.
6. Tryk forsigtigt batteriholderen sammen (der hvor de tre små pile er markeret), så at antenneholderen klikker på plads.
7. Klap forsigtigt antenneholderen væk (se skitse), dog uden at belaste den mekanisk.



AUDIBLE SIGNALS

2 short audible signals + LED flashing blue twice briefly before engaging and a short audible signal after disengaging: indicates normal activation.

Battery Warning Level 1:

8 short audible signals + LED flashing red briefly 8x before engaging: batteries will soon be empty. Replace batteries in the cylinder.

Battery Warning Level 2:

8 short audible signals 30 seconds long + LED flashing red twice briefly with one second pause between each one = emergency battery warning.

Batteries are almost completely empty.

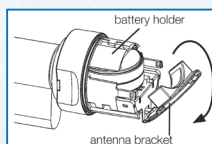
Replace batteries in the cylinder immediately.

Once Battery Warning Level 2 has been emitted for the first time, the cylinder can be opened a maximum of 200 more times. After reaching this number of opening operations or after about 2 weeks, the cylinder automatically switches to freeze mode.

Only the lock system administrator can gain access in freeze mode. User smart cards are no longer valid (see the Cylinder SC manual for more information).

REPLACING BATTERIES

1. Place the installation/battery key on the knob in such a way that its two teeth lock into the openings in the locking disc; if necessary, turn the knob until both teeth engage into the knob. Important: the installation/battery key must be placed flat on the inside front surface of the recessed grip ring to ensure that it can engage into the locking disc.
2. Hold the knob firmly and carefully turn the installation/battery key about 30° in a clockwise direction (until you hear a click).
3. Remove battery/installation key from the knob.
4. Push recessed grip ring backwards towards the cylinder housing, so that it comes away from the knob.
5. Hold recessed grip ring, turn knob about 10° in an anti-clockwise direction and remove.
6. Carefully press the battery holder together where you see three small arrows, so that the antenna bracket disengages.
7. Carefully fold the antenna bracket out (see diagram); do not apply any mechanical force to it.



LJUDSIGNALER

Två korta signaler + lysdioden blinkar blått två gånger före inkoppling och en kort signal efter urkoppling: signalerar normal aktivering

Batterivarningsnivå 1:

Åtta korta ljudsignaler + lysdioden blinkar rött åtta gånger före inkoppling: Batterierna är snart tomma.

Byt ut batterierna i cylinderen.

Batterivarningsnivå 2:

Åtta korta ljudsignaler under 30 sekunder + lysdioden blinkar rött två gånger med en sekunds paus = nödbatteriavarning. Batterierna är extremt urladdade.

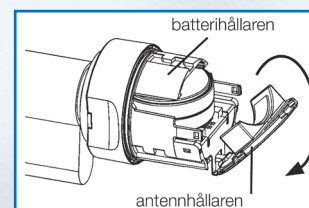
Byt omedelbart ut batterierna i cylinderen.

När batteriet nått varningsnivå 2 för första gången kan dörren öppnas högst ytterligare ca 200 gånger. Efter detta antal öppningar resp. efter ca två veckor växlar cylindern automatiskt till freezeläget.

I freezeläget är det endast låssystemets administratör som har möjlighet till tillträde, användares SmartCards accepteras inte längre (närmare information finns i handboken till cylinder-SC).

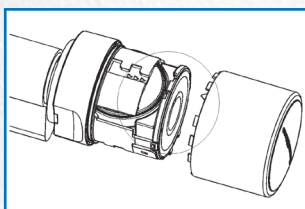
BATTERIBYTE

1. Placera monterings-/batterinyckeln på knoppen så att båda stiften hakar i öppningarna i spärrskivan. Vid behov kan du vrida på knoppen tills de båda stiften hakar i knoppen. Observera: För att monterings-/batterinyckeln ska kunna haka i spärrskivan måste den ligga an plant mot greppringens framsida.
2. Håll fast knoppen och vrid monterings-/batterinyckeln ca 30° medurs (tills du kan känna att det knäpper).
3. Ta bort monterings-/batterinyckeln från knoppen.
4. Skjut greppringen bakåt mot cylinderns ytterhölje så att den lossar från knoppen.
5. Håll fast greppringen, vrid knoppen ca 10° moturs och dra av den.
6. Tryck försiktigt samman batterihållaren (vi de tre små pilarna) så att antennehållaren hakar ur.
7. Fäll försiktigt bort antennehållaren (se bild) men belasta den inte mekaniskt.



NOX • SmartIntego cylinder

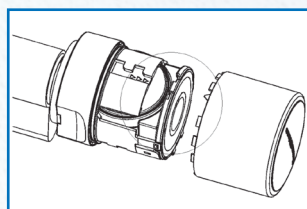
8. Valgfrit: Hvis der er bygget en netværksplatine skal denne fjernes forsigtigt fra holderen.
9. Træk øverste batteri ud af holderen.
10. For at kunne fjerne det andet batteri skal knoppen drejes med 180°. Batteriet falder automatisk ud af holderen.
11. De nye batterier skubbes samtidigt ind i holderen med pluspolerne mod hinanden (skift venligst batterierne så hurtigt som muligt). Berør kun batterierne med rene og fedtfri handsker.
12. Valgfrit: Stik netværksplatinen på plads igen, hvis den er blevet fjernet som beskrevet under punkt 8.
13. Klik antenneholderen på plads igen. Vær sikker på at begge sider er klikket på plads.
14. Knopkappen sættes på igen (svarende til den trekantede markering, se skitse), og drej den i urets retning (ca. 10°).



15. Knopsring skubbes igen ind på knoppen, så knop og ring flugter.
16. Montage/batterinøglen anbringes sådan på knoppen, at begge tapper griber ind i åbninger på knopsringskiven (om nødvendigt drej knoppen indtil begge tapper i nøglen falder i hak på skiven).
17. Lås igen knoppen ved at dreje den ca. 30° i urets retning (indtil du hører et klik).

**YDERLIGERE TEKNISKE ANVISNINGER
FINDES I SYSTEMHÅNDBOGEN.**

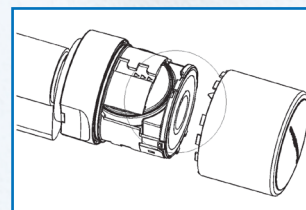
8. Optional: if a network card has been fitted, carefully remove it from the holder.
9. Remove the top battery from the holder.
10. Turn the knob 180°, so that you can remove the second battery. The battery will then automatically drop from the holder.
11. Insert the new batteries at the same time with the positive poles next to each other; change the batteries as quickly as possible. Use clean gloves free of fat or grease to handle new batteries.
12. Optional: if there is a network card as described in Step 8, you should now re-insert it.
13. Carefully lock the antenna bracket back into place. In doing so, ensure that both sides lock firmly into place.
14. Replace the knob cover (align the three triangle marks as in the diagram) and fasten by turning in a clockwise direction (about 10°).



15. Push recessed grip ring back onto the knob, so that the knob and ring close together in a flush fit.
16. Place the installation/battery key on the knob in such a way that the two teeth lock into the openings in the locking disc; if necessary, turn the knob until both teeth on the key engage into the knob.
17. Lock the knob into place again by turning it about 30° in an anti-clockwise direction (until you hear a click).

**YOU CAN FIND FURTHER TECHNICAL
INSTRUCTIONS IN THE SYSTEM MA-
NUAL.**

8. Valgfritt: Om ett nätverkskretskort är installerat ska du dra ut det försiktigt ur hållaren.
9. Dra ut det övre batteriet ur hållaren.
10. Vrid knoppen 180° för att kunna ta ut det andra batteriet. Batteriet faller ur hållaren automatiskt.
11. Skjut in de nya batterierna i hållaren samtidigt med pluspolerna mot varandra (batterierna ska bytas ut så snabbt som möjligt). De nya batterierna får endast beröras med rena och fettfria handskar.
12. Valfritt: Sätt i nätverkskretskortet igen om det har tagits ut enligt punkt 8.
13. Haka i antennhållaren igen. Se till att båda sidorna har hakat i ordentligt.
14. Sätt fast knappens lock igen (i enlighet med de trekantiga markeringarna, se ritning) och vrid den medurs (ca 10°).



15. Skjut greppringen på knoppen igen så att knopp och ring ligger kant i kant.
16. Placera monterings-/batterinyckeln på knoppen så att båda stiften hakar i öppningarna i spärrskivan. Vid behov kan du vrida på knoppen tills de båda stiften hakar i knoppen.
17. Stäng knoppen igen genom att vrida ca 30° moturs (tills du kan känna att det knäpper).

**NÄRMARE TEKNISKA UPPGIFTER HIT-
TAR DU I SYSTEMHÅNDBOKEN.**